

# HP System Insight Manager

(HP-SIM --- Aufzeichnung zur Schulung)

Version 1.0 © Holger Steinacker, Internet: <http://www.datahelp.de>  
Nur für Zwecke der Aus- und Fortbildung.

## Zusammenfassung:

Der HP System Insight Manager (SIM) setzt auf die Technologie für die Überwachung von Servern, Storage-Systeme (z.B. EVA, MSA), Clients (z.B. Windows XP), Switches, Drucker usw. auf. Der Aufbau ist modular und kann per Browser (GUI) konfiguriert werden.

Neben der Überwachung kommen eine Hardware-Inventarisierung und eine Benachrichtigung im Fehlerfall (z.B. per E-Mail, Pager) zum Einsatz. Die Bildung von Gruppen (rollenbasierte Berechtigung) ist möglich. Leider sind einige Plug-ins kostenpflichtig!

## **HP SIM (Version 5.1)**

Stichworte: „Enterprise Systems Management“, „System Insight Manager“  
- **kostenlos**

Windows

RedHat PSP „ProLiant Support Pack“ (Version 7.8)

SLES

Debian „Value Add“

## Startbildschirm:

The screenshot displays the HP System Insight Manager (SIM) web interface. The browser window is titled "HP Systems Insight Manager - Microsoft Internet Explorer". The address bar shows the URL "https://localhost:50000/mxportal/home/mxPortalFrames.jsp". The page header includes the HP logo and the text "HP Systems Insight Manager". The main navigation menu contains "Tools", "Deploy", "Configure", "Diagnose", "Reports", "Tasks & Logs", "Options", and "Help". The central content area is titled "Home" and features a "Finish the Installation" section with a checklist of tasks: "Set up managed systems", "Add new users", "Configure protocol settings", "Configure email and paging settings", "Configure discovery: Automatic or Manual", and "Set up automatic event handling". Below this are sections for "Monitor" and "Manage" with various system management options. A "Did You Know You Can...?" section offers links to learn more about HP management products. A "LEARN MORE ABOUT" box at the bottom right highlights "Instant Support Enterprise Edition (ISEE)", "WEB-based Enterprise Services (WEBES)", and "Open Service Event Manager (OSEM)" with a "Click here" link. The left sidebar shows "System and Event Collections" and a tree view of system categories like "All Systems", "All Servers", and "All Clients".

## Gesamtübersicht:

**System Overview**  
An overview of health status and uncleared event status

**Health Status**

	Servers	Clusters	Clients	Networking	Printers	Other	TOTAL
Critical	0	0	0	0	0	1	1
Major	1	0	0	0	0	0	1
Minor	0	0	0	0	0	1	1
Normal	10	0	0	8	8	121	147
Disabled	10	0	0	0	0	0	10
Unknown	0	0	0	0	0	0	0
<b>TOTAL</b>	<b>21</b>	<b>0</b>	<b>0</b>	<b>8</b>	<b>8</b>	<b>123</b>	<b>160</b>

**Uncleared Event Status**

	Servers	Clusters	Clients	Networking	Printers	Other	TOTAL
Critical	0	0	0	0	0	1	1
Major	0	0	0	0	0	0	0
Minor	0	0	0	0	0	0	0
Warning	0	0	0	0	0	0	0
Normal	0	0	0	0	0	0	0
Disabled	0	0	0	0	0	0	0
Unknown	0	0	0	0	0	0	0
Informational	153	0	0	8	8	123	292
<b>TOTAL</b>	<b>153</b>	<b>0</b>	<b>0</b>	<b>8</b>	<b>8</b>	<b>124</b>	<b>292</b>

Last Update: Do, 24.04.2008, 08:35 CEST

## Kommunikation:

Agent → Management Tool (HP SIM)  
snmp, http

Agent ← Management Tool (HP SIM)  
https

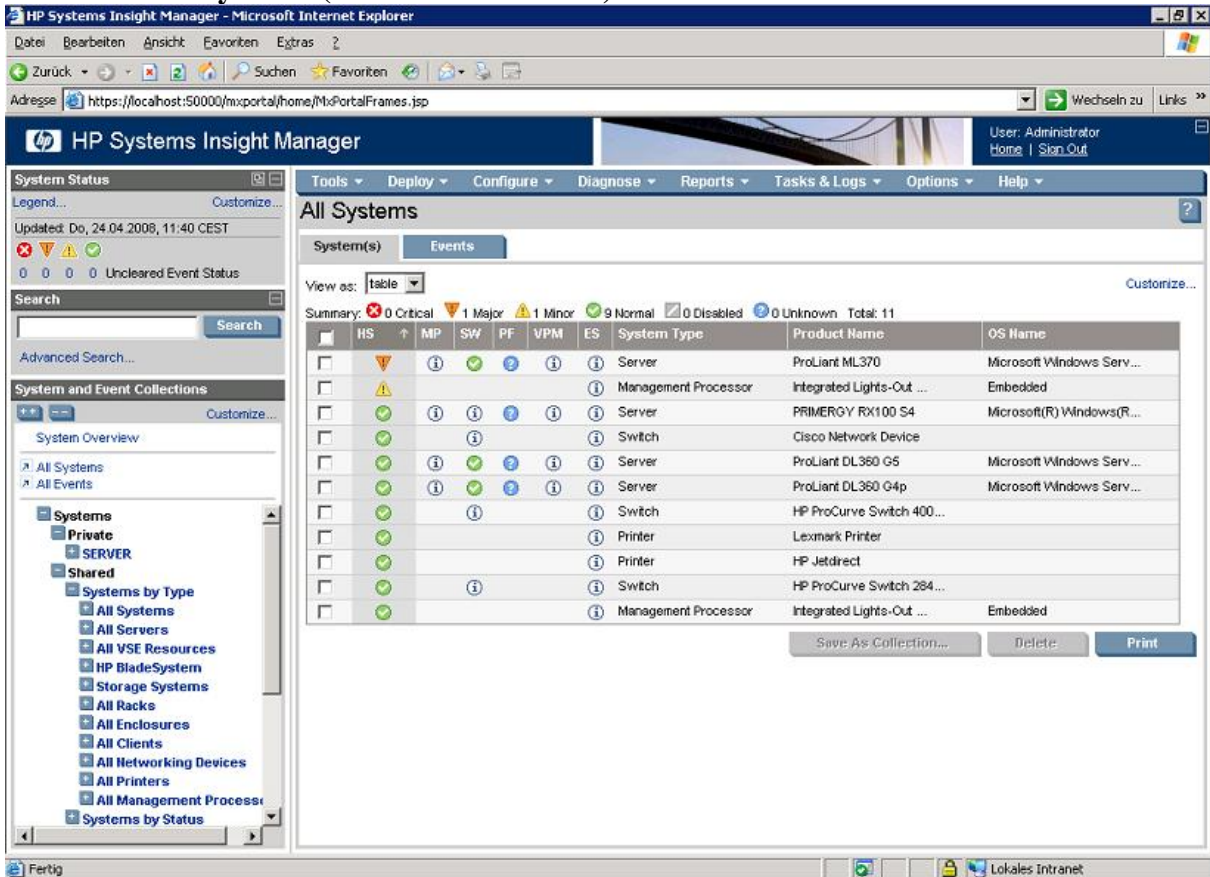
## Discovery:

- snmp
- https alle 5 Minuten
- HS (StatusCheck)
  
- snmp traps (events)

## Empfehlung Installation:

- auf Windows, wegen der PlugIns / VCRM

## Übersicht der Systeme (nach dem discovern):



### Client:

WIN: HP System Management Homepage = Services

Linux: hp smhd = Daemon

Server: SIM läuft auf WIN, Linux. HP-UX  
→ Java-Appl.

**! SNMP inst. !**

### HP SIM 4.x

□ → → →  
5.x → html (Tomcat<sup>1</sup>-OpenSource) □ Web  
↓  
SQL-Server (Oracle) Java Runt. Env.  
“SIM 5.1 SP1”

<sup>1</sup>JBoss Firma Supported

**Hardware:**

WIN 2003 SP1 / Linux  
2 GB RAM / 2.4 GHZ  
SNMP / WMI installed  
SQL Server SP3

≤ 500 Server

Database: master Port: 1433

**Linux:**

postgre sql für SQL-DB  
oracle

# mxinit -a

! Beim Neustart bis zu 5 Minuten → DB (Tomcat) !

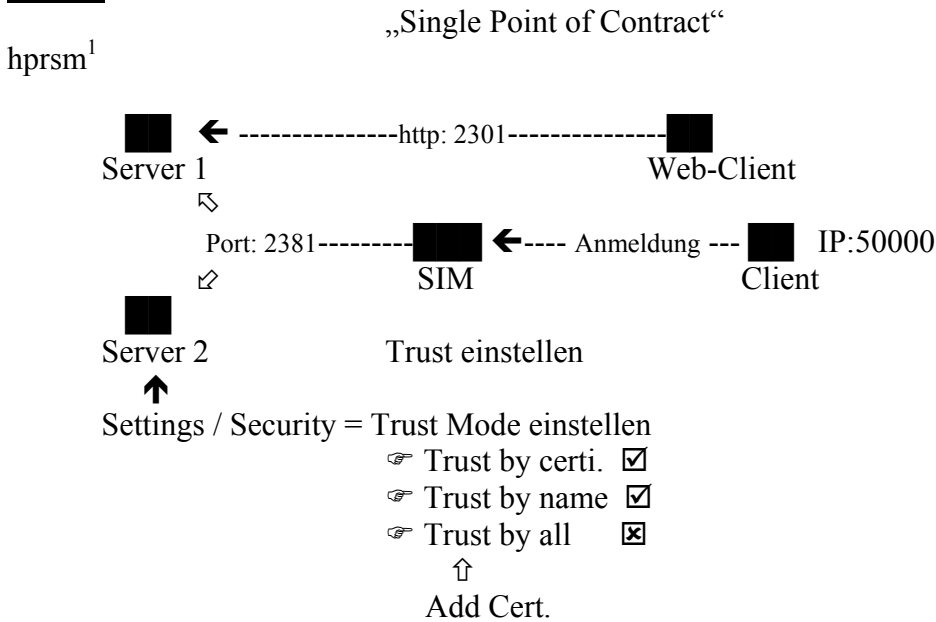
**Users:**

Lokal anlegen  
→Options →Security...

**Agent hinzufügen:**

→Options →Discovery →Config... via PING (icmp)  
↓ oder  
Manuel (IP) Port 80 (tcp) für Web-Server

**Dienst:**



<sup>1</sup>liest ILO, Rack, Board.....aus

**Discovering:**

- ping
- get snmp

unter Dienste

- ↳ SNMP Service
- ↳ Acc. any SNMP nach. any host

! Einmal Discover ↪ löschen ↪ nochmal discover !

- ↳ Fehlfunktion
- z.B. bei unknown
- “localhost” löschen

ca. Dauer 1 Minute

MP = Management Prozessor (ILO)  
muss zusätzlich discoverd werden

„WP.“ Security SIM => Ports

**Zustand der Server:**

■ ← ---①---alle 5 Minuten https = HS -----■ SIM ↪ Mail oder Nachricht weiterleiten  
 Server 1 z.B. nagios, HP OV, Tivoli etc.

---②--- snmp trap ----> default nicht konfig.

ILO

---③----- trap -----> default nicht konfig. (als 2ter Kommunikationskanal)

zu ③. Einschalten: Setting .. / Manage... / ....

**Linux !**

smp.rpm  
↳ steht nicht im Handbuch (nur RedHat)

**Installation:**

# ./install\_\_\_.sh -silent --inputfile

linuxpsp.txt

# ./install770.sh -nui --silent

# hpasm reconfigure

in init.d

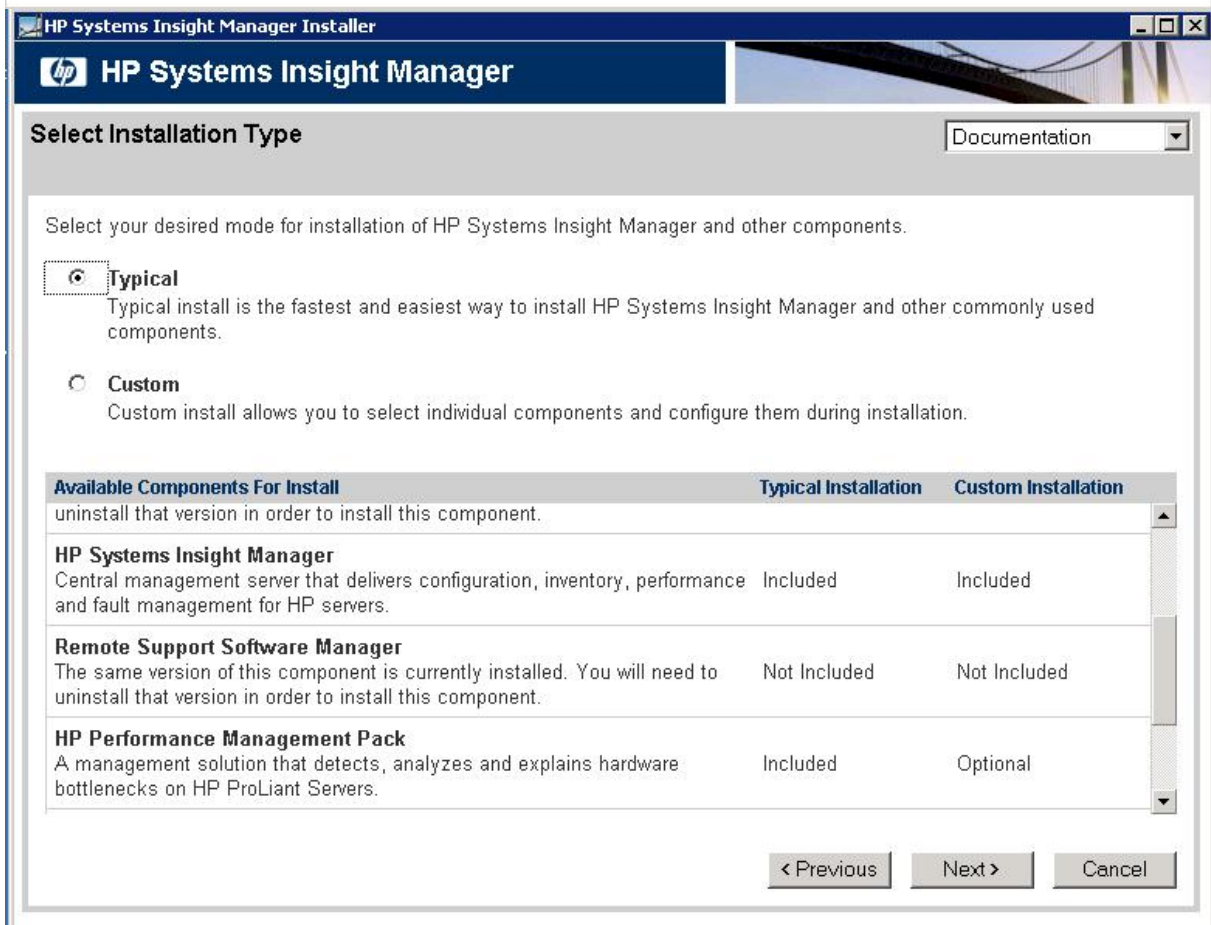
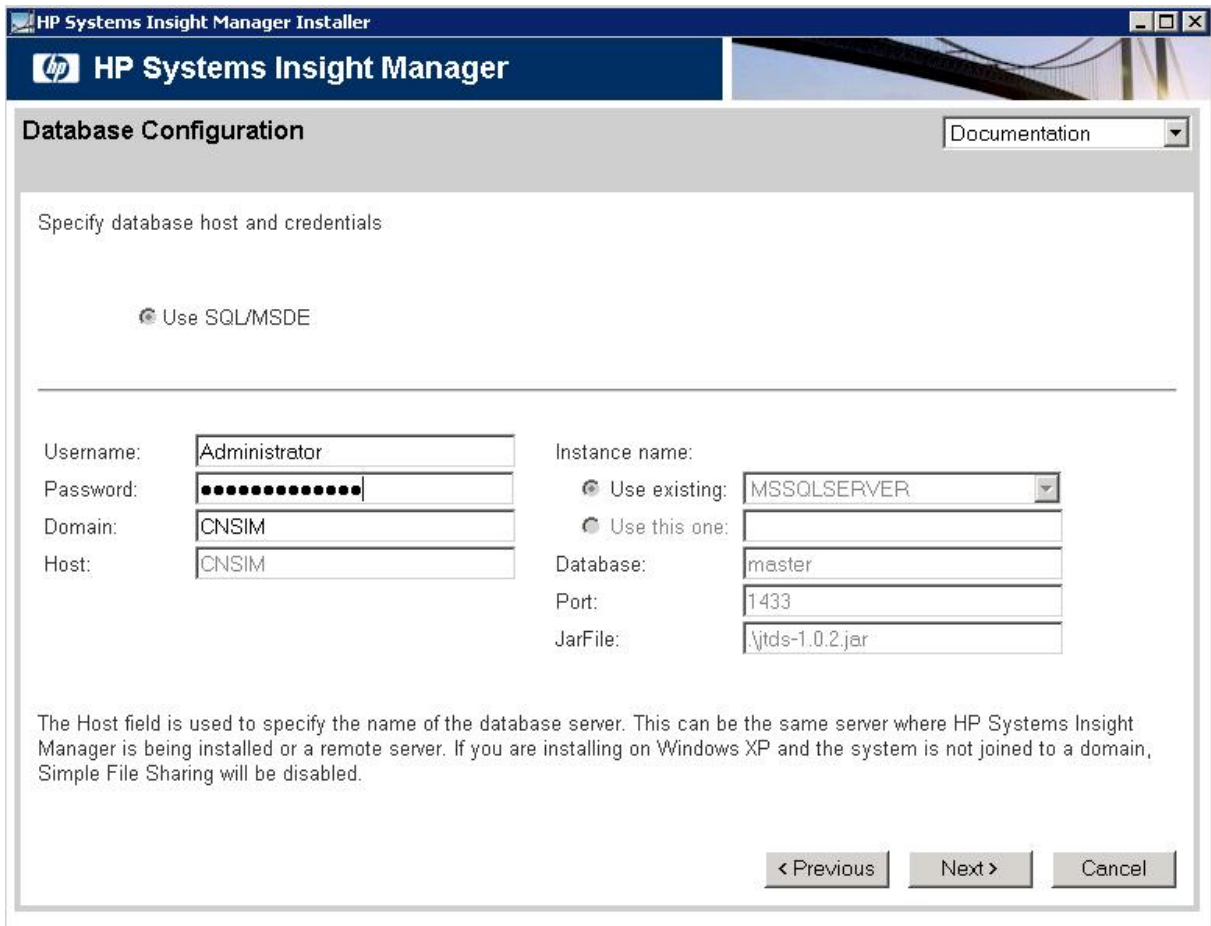
/var/log/ # more hppldu.log

//ca. 5 Min.//

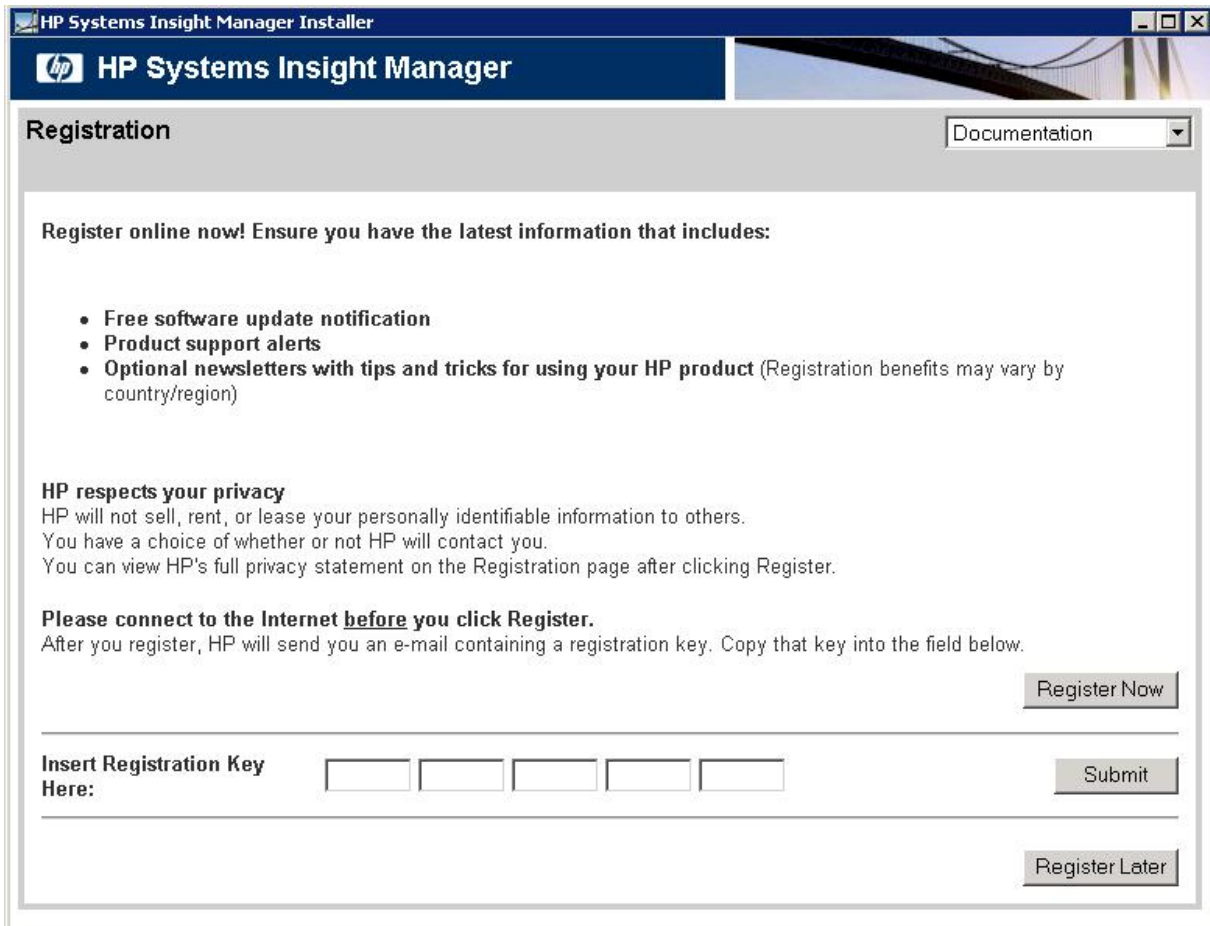
# ./hpsasm reconfigure

für SNMP

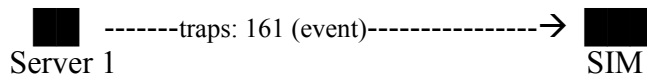
↳ snmp.conf (/etc/snmp/)



>>> Register Later anklicken (für die FREE-Varinate nicht nötig)



**USER / ADMIN:**



HP SIM User:

- Report
- Discovery

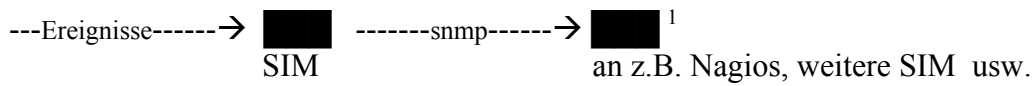
HP SIM Admin:

- Install SIM
- Discovery

**User anlegen:**

→Options → Security → User and Auth.....

**Kaskadierung:**

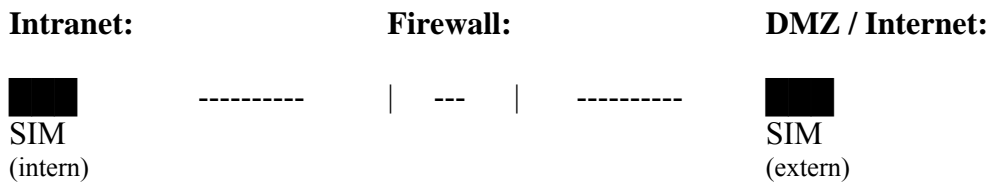


Forward as  
snmp trap

„Automatic Event Handling (New Task)“

1 Server muss SIM 1 discovern (default)

**Diskussion:**



Es ist ein Single Server, nur Traps werden weitergeleitet.  
Eine Zusammenführung von SIMs geht nicht.

**MIB:**

mcompile.....mib            übersetzen

IBM  
DELL                            MIBs enthalten  
Cisco

FSC nicht!

**VMM:**

„Virtual Maschine Management“

Voraussetzung:            OpenSSH

- 1.) Perform HP SIM discovery
- 2.) Install OpenSSH
- 3.) mxagentconfig                            (Configure OpenSSH)

SUSE:            sshd.conf            (Passwort-Auth. aktivieren)

**SIM-Server:**

Prog. / HP > bin/ > mxagentconfig -a -n Server -p password -u root

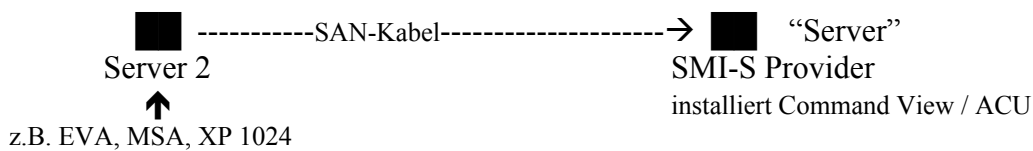
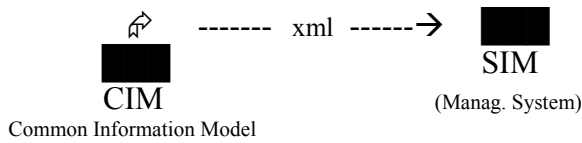
	hpasm	←	https		SIM
public key	snmp		snmp (events)	→	
	ssh	←	ssh	→	private key
	VMM <sub>Agent</sub>				VMM

Deploy  
↳ License M. → 5 default dabei !!!

**Storage Essentials:**

☞ SMI-S (snia.org)

Storage Management Initiative  
- Specification



**HP:**

Default User: administrator  
PW: administrator

**WBEM**<sup>1</sup>  
für discovern  
SMI-S Provider

<sup>1</sup> Voraussetzung: WMI

auf der EVA:

cimuser --help  
-L (List User)

### **Test-Tools:**

wbemdisco.cmd  
wbemcap.cmd

Port: 5989 (https)

Namespace → root/...

s. Troubleshootingguide.pdf

HP-Seite unter SMI-S Provider

### **Software Version Control (VCA)**

für WIN, Linux

Voraussetzung: TrustMode

C:\ repository → frei im anlagen von Verzeichnissen  
/ Firmware  
/ DL380

!VCRM nur Windows!

### **Firmware-Update Linux**

# mxagentconfig

„ssh-Trust“

### **Performance Agent:**

| VMM |  
| HPSIM |  
| PMP |

je eigenständige Datenbank

Agenten PMP  
(enthalten beim Proliant Support Pack)

### **Support Seite**

HP SIM → Information libery / PlugIn

„HP SIM User Guide“ - Troubleshooting

„HP...Command Line Interface Reference Guide“

“Backup / Restoring ...”

**Quellen:**

<http://www.hp.com>

<http://www.hp.com/go/hpsim>